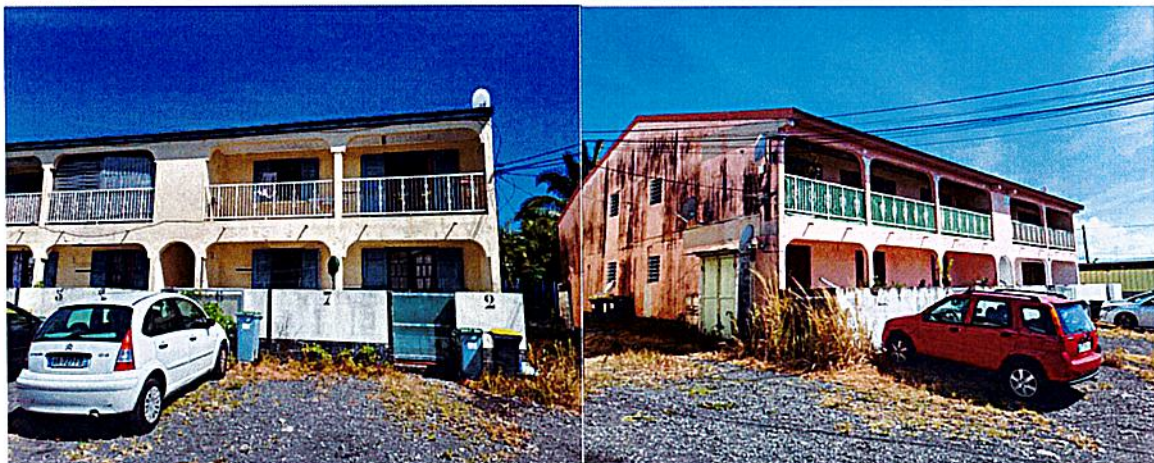


NOM DE L'OPERATION ET DES PROGRAMMES,
LOCALISATION, NOMBRE, CATEGORIE,
TYPOLOGIE, NOMBRE DE PARKINGS

ACQUISITION POLLY - 16 PLS



Descriptif (environnementale, architectural...) :

Le programme 'POLLY' est un groupe d'habitation existant composé de 16 logements répartis en 2 bâtiments, détenue par M. Claude Polly pour le bâtiment 135, et Mme Marion Polly pour le bâtiment 133 :

- Bât 133 : 8 logements ;
- Bât 135 : 8 logements.

Chaque logement dispose d'un parking aérien, le site est localisé sur la commune de Saint André, dans le quartier de Champ Borne.

Adresse de mise en service : 2002

Adresse du programme :

Bât 133 : 133 Allée des Roberts – 97440 SAINT ANDRE

Bât 135 : 135 Allée des roberts – 97440 SAINT ANDRE

Plan de situation :



Les terrains d’assiette ont fait l’objet d’un bornage contradictoire, représentant une surface totale de 1503 m² et sont référencé au cadastre :

- Bât 133 : AX 919 (785 m²),
- Bât 135 : AX 920 (718 m²).

Nombres – Catégories – Typologies :

Financement	LLTS	LLS	PLS	PLI	LIBRE	TOTAL
T1						
T2			8			8
T3			8			8
T4						
T5						
T6 et plus						
TOTAL			16			16

Les surfaces de l’opération de 16 Logements locatifs sociaux sont :

- surface habitable + Var de 829,20 m² ;
- surface financée de m² 893,88 m².

Descriptif des travaux envisagés :

Dans le cadre de la réhabilitation des logements, il est prévu une harmonisation des façades des deux bâtiments et consistent en :

- La réfection de l'étanchéité des façades ;
- Les jalousies seront remplacées à l'identique pour garantir la bonne étanchéité des logements ;
- Les autres menuiseries extérieures en bois sont en bon état et laissées en place. Une remise en peinture est prévue ainsi que sur les volets bois existants ;
- Les garde-corps des varangues, des coursives, et des séchoirs seront repeintes ;
- Les couvertures seront réparées et peintes ;
- L'installation d'équipements liés à la production d'eau chaude solaire.

Dans le cadre des travaux, il est prévu de perméabiliser au maximum la parcelle avec l'aménagement de jardins privatifs accessibles depuis les logements et des places de parking en pavé herbe.

La part du terrain perméable (jardins privatifs, places de parking) représente 28,5% de la superficie, permettant de recréer un îlot de fraîcheur et d'apporter un confort thermique non négligeable aux logements.

Tous les arbres existants seront conservés. Des espèces végétales adaptées au site et à ses conditions de pluviométrie seront plantées. Elles limiteront les besoins en arrosage.

Organisme OLS :

Les logements seront gérés par la SODIAC.

Fait à Saint Denis, le 08/07/2025

Le Maire **Sébastien CREUX**
Anne SERVY – Directrice Générale
Directeur Développement & Patrimoine
SODIAC
Bâti ensemble
Immeuble DORVILLE | Boulevard Jean Jaurès,
CS 81091, 97 404 Saint-Denis CEDEX
T. 0262 90 21 00 | RCS : 8 378 918 510 . 90 B 365